

Měřicí sada BASIC Instalační příručka

„Když to nezměříte, tak to nezlepšíte!“
– Lord Kelvin



Obsah příručky

Úvod	
Měřicí sada BASIC Optosense (elektřina)	5
Obsah balení	
Stručný postup instalace sady	
Párování se základnou	
Měřicí sada BASIC Powersense (elektřina)	15
Obsah balení	
Stručný postup instalace sady	
Párování se základnou	
Měřicí sada BASIC Relaysense Gas (plyn)	27
Obsah balení	
Stručný postup instalace sady	
Párování se základnou	
Měřicí sada BASIC Relaysense Water (voda)	37
Obsah balení	
Stručný postup instalace sady	
Párování se základnou	
Základna Homebase	47
Další komponenty a doplňková zařízení	49
Inteligentní zásuvka Plugsense	
Interiérový teploměr Thermosense	
Registrace ve webové aplikaci Energomonitor	53
Co dělat, když	57

Blahopřejeme k zakoupení měřicí sady BASIC

Zakoupili jste si měřicí sadu BASIC, která vám umožní sledovat odběr energií, tj. elektřiny, plynu či vody, ve vaší domácnosti nebo provozně online prostřednictvím internetu.

K instalaci sady BASIC potřebujete:

- Funkční a trvalé internetové připojení
- Možnost připojit další zařízení k internetu pomocí kabelu
- Přístup k elektroměru, plynoměru či vodoměru, podle toho, jakou spotřebu budete měřit
- Vhodné měřidlo

Pod pojmem "vhodné měřidlo" máme na mysli elektroměr, plynoměr nebo vodoměr s výstupem pro dálkový odečet. U elektroměrů nejčastěji formou blikající diody. U plynoměrů a vodoměrů je potřeba mít od výrobce měřidla tzv. "reed sondu", která slouží k připojení vnějšího odečtu. Vodoměry, které dodává Energomonitor, jsou touto sondou vybaveny. U plynoměru je potřeba zjistit typ sondy a uvést jej při objednávce, abychom mohli do balení vložit vhodný typ.

Na webu www.energomonitor.cz naleznete přehled vhodných elektroměrů, plynoměrů

i vodoměrů. Pokud si nejste jisti, zda splňujete požadavky, kontaktujte nás nebo svěřte instalaci oprávněné osobě. Sadu k vám může přijet nainstalovat náš technik - pokud máte o montáž naším technikem zájem, dejte nám vědět, rádi vám přijedeme sadu nainstalovat.

Při instalaci sady **Optosense** nepracujete s vysokým napětím. Pokud je váš elektroměr správně zapojen a není poškozen, je instalace zcela bezpečná.

Instalaci sady **Powersense** by měl provádět pouze člověk s patřičnou kvalifikací podle vyhlášky 50/1978 Sb., tedy obecně elektrikář. Sada nesmí být zapojována na rozvody pod napětím, vždy je potřeba vypnout jistič daného okruhu nebo hlavní jistič.

Sada **Relaysense** pro měření plynu obsahuje sondu pro dálkový odečet od výrobce plynoměru. Při objednávání jsme proto vyžadovali typ a výrobce plynoměru. Dodáváme sondy pro nejběžnější modely, v případě atypických plynoměrů je třeba objednávat sondu přímo u výrobce. Pokud sonda, obsažená v sadě, není kompatibilní s vaším plynoměrem, kontaktujte nás a situaci vyřešíme.

Potřebujete poradit? Zákaznická linka: +420 572 152 842 v pracovní dny

Mail: info@energomonitor.cz | Další informace na webu: www.energomonitor.cz

Sada **Relaysense** pro měření vody vyžaduje vodoměr, schopný dálkového odečtu. Nabízíme vodoměry výrobce Bonega, kompatibilní s naší měřicí sadou. Standardně je součástí sady vodoměr na studenou vodu, pokud potřebujete měřit zvlášť spotřebu teplé vody, kontaktujte nás.

Součástí všech sad je tato příručka. Můžete si ji stáhnout jako PDF i z našeho webu www.energomonitor.cz.

Potřebujete poradit? Zákaznická linka: +420 572 152 842 v pracovní dny
Mail: info@energomonitor.cz | Další informace na webu: www.energomonitor.cz

Měřicí sada BASIC Optosense

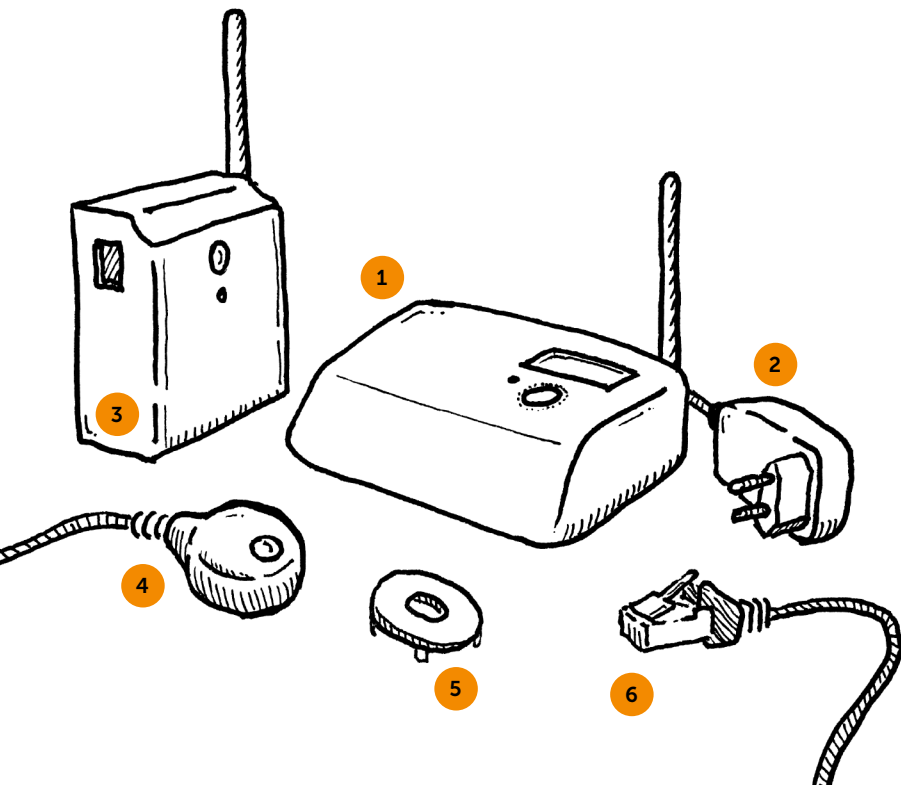
Měření elektřiny pomocí odečítání
optických pulsů elektroměru



Obsah balení

Balení obsahuje tyto části:

1. Základna Homebase
2. Síťový adaptér k základně Homebase
3. Vysílač EOS-OS
4. Sonda EOC
5. Kovové podložky ke snímači Optosense
6. Ethernetový kabel

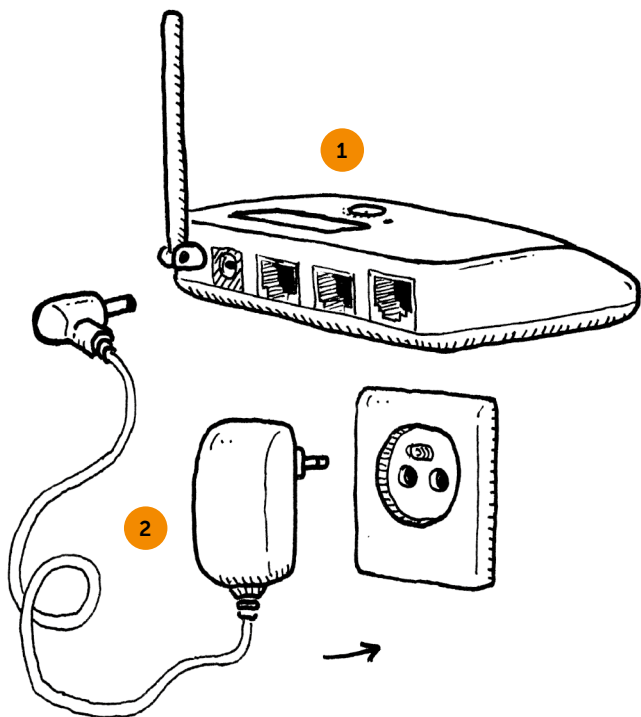


Pokud je obsah vašeho balení nekompletní nebo poškozený, nepokračujte v instalaci a kontaktujte nás!

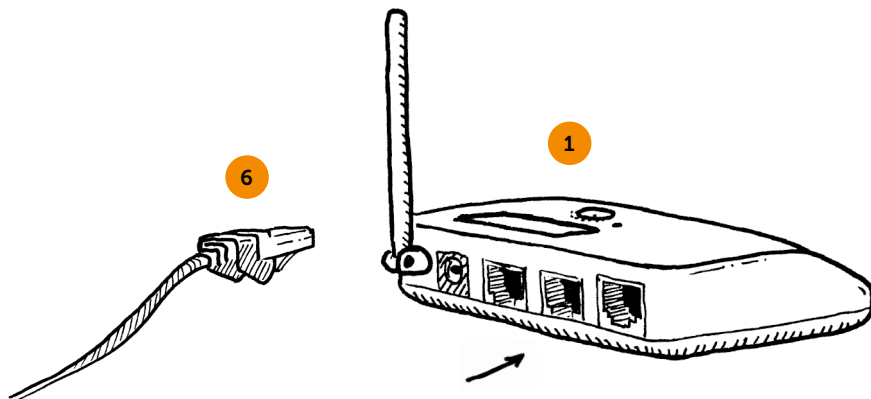
Stručný postup instalace



K základně Homebase (1) připojte síťový adaptér (2) a zapojte jej do elektrické zásuvky.



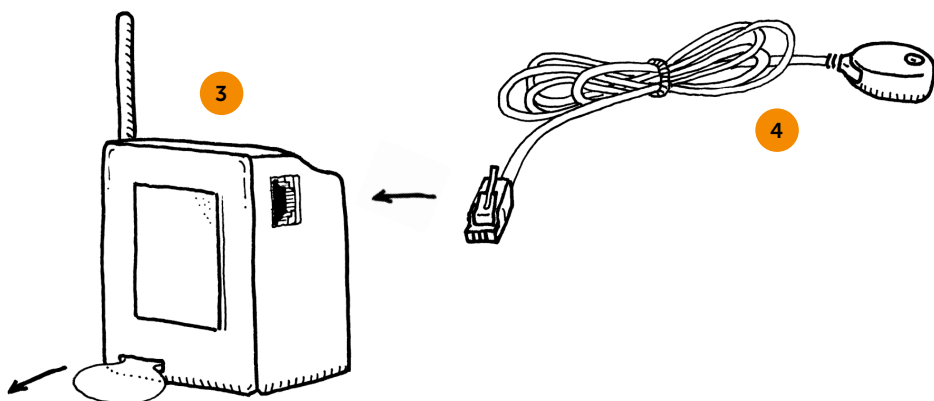
Potřebujete poradit? Zákaznická linka: +420 572 152 842 v pracovní dny
Mail: info@energomonitor.cz | Další informace na webu: www.energomonitor.cz



Ethernetový kabel (6) zapojte do základny (1).

POZOR! Zapojte jej do prostřední obdélníkové zdířky, u které jsou dvě LED! Ostatní konektory jsou pro jiné použití.

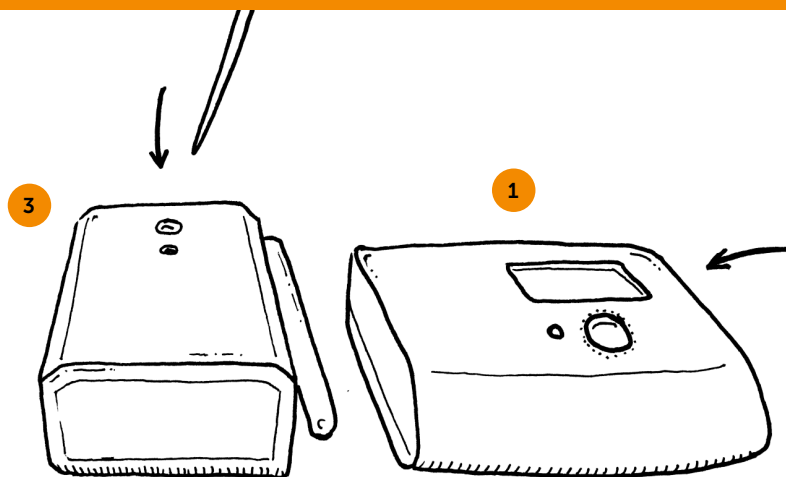
Druhý konec připojte k domácímu routeru. Ujistěte se, že barevné diody na zadní straně základny blikají.



Do krabičky vysílače (3) připojte sondu (4). Vytáhněte plastovou izolaci baterie z vysílače a zkontrolujte, zda vysílač bliká.

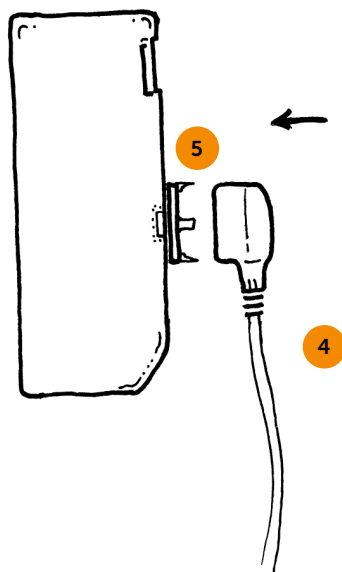
Potřebujete poradit? Zákaznická linka: +420 572 152 842 v pracovní dny

Mail: info@energomonitor.cz | Další informace na webu: www.energomonitor.cz



Spárujte vysílač (3) a základnu (1) dlouhým stisknutím tlačítek na obou zařízeních (ke stisknutí tlačítka na vysílači použijte úzký dlouhý předmět - zápalku či hrot tužky). Při párování je nevhodnější mít obě zařízení vedle sebe ve vzdálenosti cca 1 metr. Podrobnosti o párování naleznete v kapitole Instalace a používání sady Optosense, strana 11.

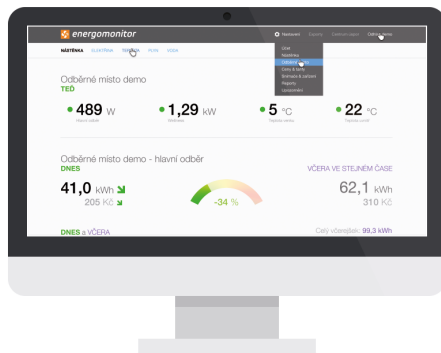
Připojte sondu (4) k elektroměru. V sadě naleznete dvě kovové podložky, vyberte si takovou, která se lépe hodí na dané místo. Podložky mají samolepicí vrstvu a lze je přilepit na kryt elektroměru. Přilepte je do místa, kde je optický výstup (viditelně blikající dioda u displeje, může se lišit dle typu elektroměru, bývá u ní uveden údaj "imp/kWh" a číslo, které udává počet impulsů na kilowatthodinu, nejčastěji 1000 nebo 10 000). Vysílač můžete postavit do rozvodné skříně, popřípadě k připevnění použít suchý zip na jeho zadní straně. Připevněte jej tak, aby nemohlo dojít k jeho uvolnění. Vysílač neumísťujte do blízkosti jiných vysílačů, síťových rozvodů, velkých kovových předmětů apod. Snižujete tím jeho dosah.



Na kovovou podložku umístěte sondu (je magnetická, takže na podložce sama drží). LED na horním krytu sondy by měla blikat ve stejném rytmu jako LED na elektroměru.

Potřebujete poradit? Zákaznická linka: +420 572 152 842 v pracovní dny
Mail: info@energomonitor.cz | Další informace na webu: www.energomonitor.cz

Zbývá už jen zaregistrovat svou sadu ve webové aplikaci pro sledování spotřeby na stránkách **www.energomonitor.cz**. Připravte si sériové číslo, které najdete na štítku vespod základny (1). Registrační postup je podrobněji popsán v kapitole Registrace ve webové aplikaci Energomonitor, strana 54.



Potřebujete poradit? Zákaznická linka: +420 572 152 842 v pracovní dny
Mail: info@energomonitor.cz | Další informace na webu: www.energomonitor.cz

Instalace a používání sady Optosense

Párování vysílačů se základnou

Při instalaci nového vysílače je vždy nutné jej nejprve spárovat se základnou. Platí to i pro případ nově zapojované sady. Základna se párováním dozví, ze kterého vysílače má přijímat data. Pokud není vysílač spárován se základnou, jsou vysílaná data ignorována.

Ke spárování je potřeba fyzický přístup jak k vysílači, tak k přijímači. Doporučujeme obě zařízení umístit vedle sebe. Je to bezpečnější (manipulace s vysílačem mimo rozvaděč) a rychlejší (párování musí proběhnout během jedné minuty). Předejdete také problémům s dosahem. Připravte si zápalku, tužku nebo jiný předmět, kterým stisknete zapuštěné tlačítko na vysílači. K vysílači připojte snímač, bez něho párování neproběhne, a nezapomeňte vytáhnout izolaci baterie (malý proužek plastu) z vysílače.

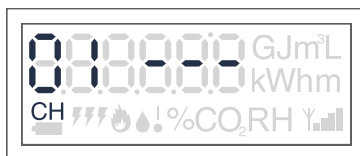
Postup párování:

1. Nalezení volného kanálu na základně
2. Spuštění párování na základně
3. Spuštění párování na vysílači

1. Nalezení volného kanálu

Základna je schopna přijímat signál až z třiceti vysílačů. Každý z nich komunikuje se základnou na vlastním kanálu (CH 00 ~ 29). Na jednom kanálu nemohou komunikovat dva různé vysílače!

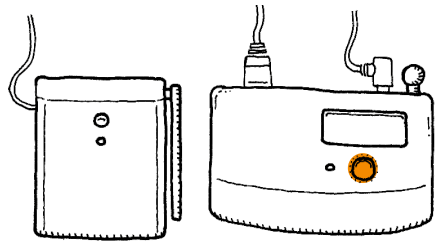
Nejprve nalezněte volný kanál. Pokud instalujete první sadu, není to problém, vyberte kanál 0. Pokud plánujete k jedné základnové stanici připojit více snímačů, doporučujeme, abyste si někde udržovali seznam, jaký snímač máte na kterém kanále spárovaný. Jednou spárovaný snímač nelze "odpárovat", lze jej pouze nahradit na daném kanále jiným. Krátkými stisky tlačítka na základně procházíte jednotlivé kanály. Je-li kanál obsazen, je zobrazena hodnota snímané veličiny. Jde-li o volnou pozici nebo je spárovaný vysílač neaktivní, na displeji se zobrazí tři vodorovné čárky. Pokud zvolíte kanál, který je již obsazen jiným vysílačem, bude původní vysílač nahrazen tím, který se na kanále se základnou spáruje jako poslední.



Potřebujete poradit? Zákaznická linka: +420 572 152 842 v pracovní dny

Mail: info@energomonitor.cz | Další informace na webu: www.energomonitor.cz

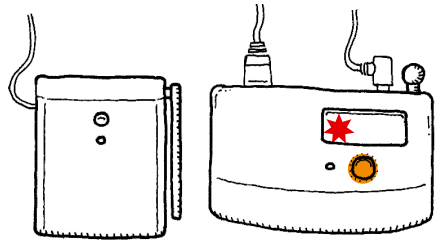




Dlouze stiskněte velké tlačítko na základně.

2. Spuštění párování na základně

Proces párování spustíte dlouhým dvousekundovým stiskem tlačítka. Párovací režim je na displeji signalizován blikajícími vodorovnými čárkami. Nyní základna čeká jednu minutu na to, až se jí ozve párovaný vysílač. Pokud je během této doby nalezen párovaný vysílač, je na displeji zobrazena přijatá hodnota a základna si přiřadí vysílač k danému kanálu. Pokud párování neproběhne, je nutno opakovat celý postup znovu.

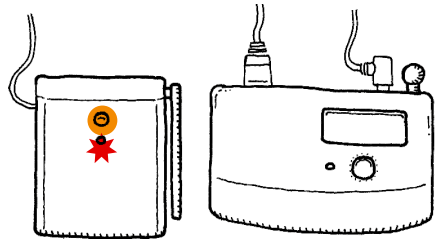


Na displeji blikají vodorovné čárky.

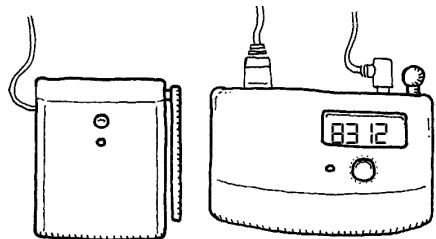
3. Spuštění párování na vysílači

Nejprve vyjměte z vysílače EOS plastový izolační pásek (pokud je tam ještě vložen)!

Vysílač je vybaven tlačítkem (je zapuštěné, proto ke stisknutí použijte např. zápalku nebo hrot tužky). Jeho základní funkcí je právě spuštění párovacího režimu. Ten spustíte dlouhým stisknutím tohoto tlačítka (dokud neblinkne LED). Párovací režim je spuštěn na dobu jedné minuty. Během této doby LED na vysílači rychle bliká.



Dlouze stiskněte tlačítko na vysílači. Diody bliká.



Párování je skončeno, základna ukazuje naměřenou hodnotu.

Potřebujete poradit? Zákaznická linka: +420 572 152 842 v pracovní dny

Mail: info@energomonitor.cz | Další informace na webu: www.energomonitor.cz



Údaj zobrazený na displeji základny je koeficient "počet pulsů na kWh". Krátkými stisky tlačítka vysílače EOS je možné tento koeficient měnit tak, aby odpovídal údajům uvedeným na elektroměru. Poslední zvolenou hodnotu použijte základna pro přepočítání pulsů na kWh a následné zobrazení na displeji základny.

Toto nastavení neovlivňuje ani nenahrazuje nastavení snímače ve webové aplikaci, viz sekce Registrace ve webové aplikaci Energomonitor, strana 54.

Po tomto kroku vyčkejte, než doběhne párovací sekvence (cca po minutě). Základna zobrazí údaj aktuální spotřeby. Pokud se párování nepovede, můžete celý proces opakovat.

Instalace sondy EOC

Sonda se připojuje bezkontaktně na optický výstup elektroměru. Modernější elektroměry jsou takovými výstupem vybaveny. Výstup vypadá jako blikající dioda (zpravidla červená), popiska na elektroměru jej značí nejčastěji jako S0, často je u něj také napsáno, kolik impulsů znamená kolik wattů. Např: "1000 imp/kWh". Pokud si nejste jisti, která dioda je

ta správná, zvolte tu, která často bliká. Diody, které déle svítí či viditelně nesvítí nejsou ty správné.

Pokud si nejste jisti, zkuste svůj elektroměr nalézt v databázi elektroměrů na našem webu www.energomonitor.cz/elektromery, nebo elektroměr vyfotíte a pošlete nám jeho fotografii na info@energomonitor.cz - pomůžeme vám nalézt správnou diodu.

Postup instalace sondy EOC na elektroměr

Nejprve spárujte vysílač se základnou! Bližší informace o párování naleznete v předchozím textu.

- Očistěte suchým hadříkem plexisklo nad diodou od případných nečistot.
- Ze spodní plochy kovové podložky (5) sloupněte ochranný papír, který kryje samolepicí vrstvu.
- Připevněte podložku nad diodu tak, aby dioda byla uprostřed otvoru v podložce. Na kovový kroužek lze nyní uchytit snímací čidlo sondy. To je vybaveno magnetem, takže jej můžete pohodlně sejmout a připojit zpět.

Potřebujete poradit? Zákaznická linka: +420 572 152 842 v pracovní dny

Mail: info@energomonitor.cz | Další informace na webu: www.energomonitor.cz

- Připojený vysílač umístěte poblíž. K jeho přichycení v rozvodné skříni můžete použít suchý zip, který je připevněn na zadním krytu vysílače.

Zapojení můžete pohledem zkontrolovat: dioda na vrchu snímacího čidla musí blikat ve stejném taktu, jako snímaná dioda elektroměru. Na krabici vysílače bliká malá zapuštěná červená dioda ve chvíli, kdy se vysílač pokouší odeslat data.

Baterie ve vysílači

Vysílač obsahuje baterii běžného typu C (LR14), která vystačí na několik let provozu, typicky 3 roky. Pokud se vybijí, lze ji vyměnit. Při výměně je třeba odšroubovat spodní kryt vysílače. Po výměně baterií není třeba vysílač znovu párovat, párovací informace se neztratí. Používejte alkalické baterie, u kterých nehrozí nebezpečí vytečení a zničení elektroniky.

Potřebujete poradit? Zákaznická linka: +420 572 152 842 v pracovní dny

Mail: info@energomonitor.cz | Další informace na webu: www.energomonitor.cz

Měřicí sada BASIC Powersense

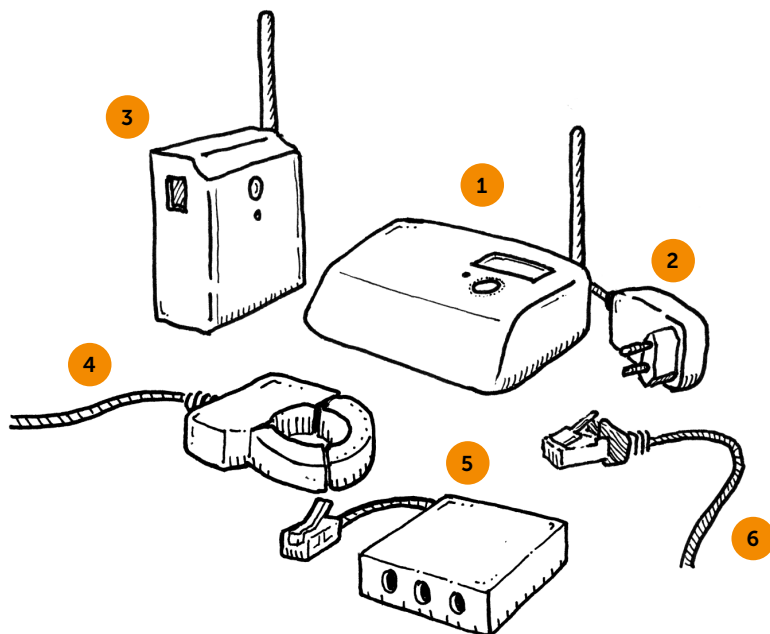
Měření elektřiny pomocí
proudových kleští
(třífázové i jednofázové)



Obsah balení

Balení obsahuje tyto části:

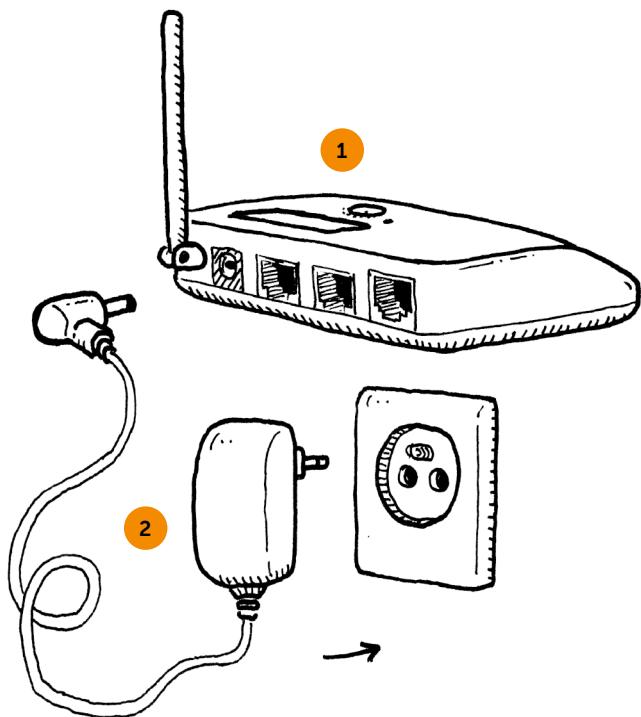
1. Základna Homebase
2. Síťový adaptér k základně Homebase
3. Vysílač EOS-RS
4. Sonda ECT (1 nebo 3 kusy)
5. Modul EHB
6. Ethernetový kabel

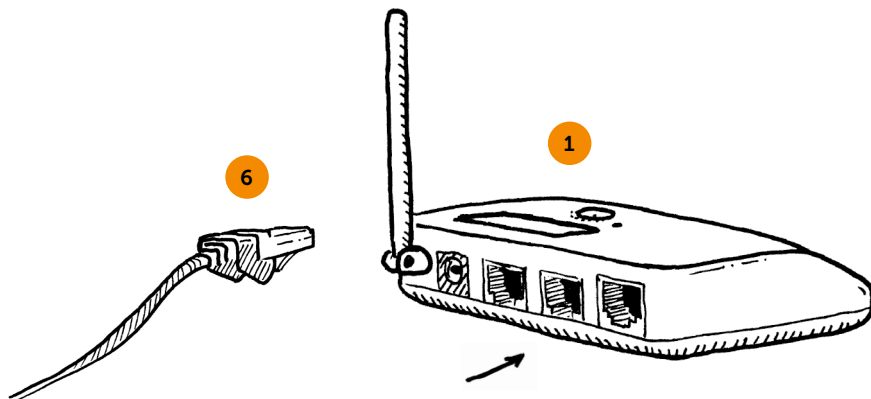


Pokud je obsah vašeho balení nekompletní nebo poškozený, nepokračujte v instalaci a kontaktujte nás!

Stručný postup instalace

K základně Homebase (1) připojte síťový adaptér (2) a zapojte jej do elektrické zásuvky.

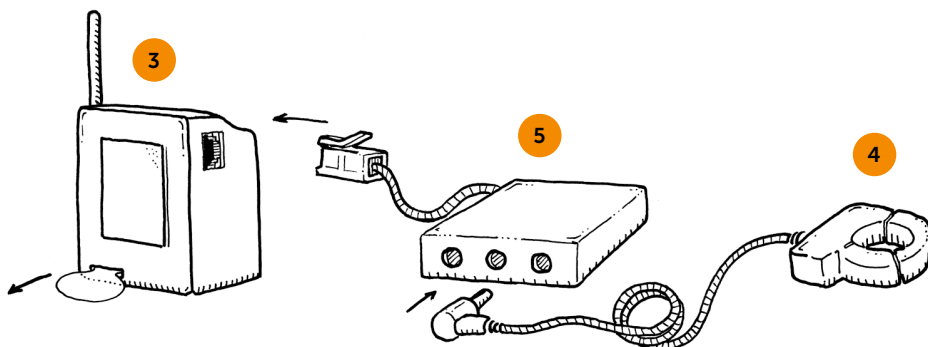




Ethernetový kabel (6) zapojte do základny (1).

POZOR! Zapojte jej do prostřední obdélkové zdířky, u které jsou dvě LED! Ostatní konektory jsou pro jiné použití.

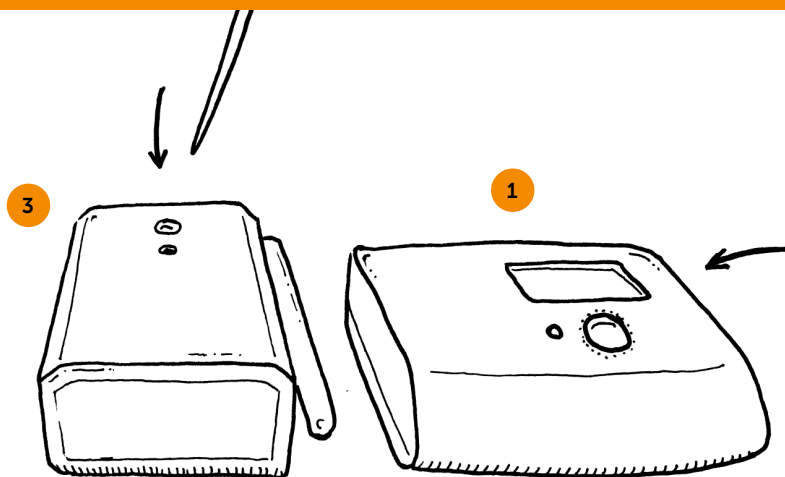
Druhý konec připojte k domácímu routeru. Ujistěte se, že barevné diody na zadní straně základny blikají.



Do krabičky vysílače (3) připojte modul EHB (5), a k němu sondu, popřípadě sondy (4). Vytáhněte plastovou izolaci baterie z vysílače a zkontrolujte, zda vysílač bliká. Ve stejném rytmu by měla blikat i LED na modulu EHB.

Potřebujete poradit? Zákaznická linka: +420 572 152 842 v pracovní dny

Mail: info@energomonitor.cz | Další informace na webu: www.energomonitor.cz

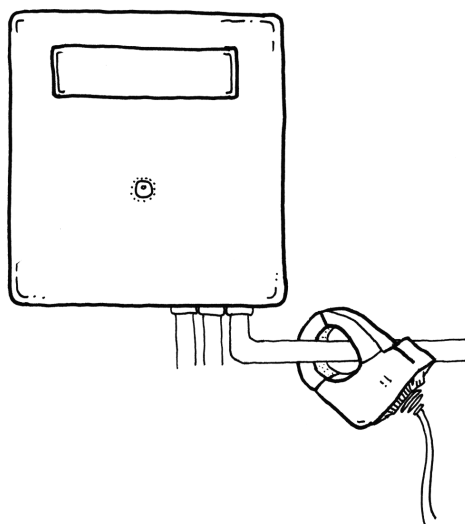


Spárujte vysílač (3) a základnu (1) dlouhým stisknutím tlačítek na obou zařízeních (ke stisknutí tlačítka na vysílači použijte úzký dlouhý předmět - zápalku či hrot tužky). Při párování je nevhodnější mít obě zařízení vedle sebe ve vzdálenosti cca 1 metr. Podrobnosti o párování naleznete v kapitole Instalace a používání sady Powersense, strana 21.

Připojte sondu či sondy ECT (4) na kabely, vedoucí od elektroměru (nikoli tedy na přívod z veřejné sítě, ale na kabely, co vedou od elektroměru dál k jističům a vnitřnímu rozvaděči).

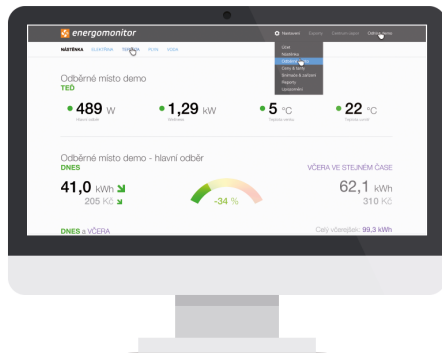
Sondy ("kleště") vždy připojujte při vypnutém přívodu elektriny do rozvaděče!

Vysílač můžete postavit do rozvodné skříňce, popřípadě k připevnění použít suchý zip na jeho zadní straně. Připevněte jej tak, aby nemohlo dojít k jeho uvolnění. Vysílač neumisťujte do blízkosti jiných vysílačů, síťových rozvodů, velkých kovových předmětů apod. Snižujete tím jeho dosah.



Potřebujete poradit? Zákaznická linka: +420 572 152 842 v pracovní dny
Mail: info@energomonitor.cz | Další informace na webu: www.energomonitor.cz

Zbývá už jen zaregistrovat svou sadu ve webové aplikaci pro sledování spotřeby na stránkách **www.energomonitor.cz**. Připravte si sériové číslo, které najdete na štítku vespod základny (1). Registrační postup je podrobněji popsán v kapitole Registrace ve webové aplikaci Energomonitor, strana 54.



Potřebujete poradit? Zákaznická linka: +420 572 152 842 v pracovní dny
Mail: info@energomonitor.cz | Další informace na webu: www.energomonitor.cz

Instalace a používání sady Powersense

Párování vysílačů se základnou

Při instalaci nového vysílače je vždy nutné jej nejprve spárovat se základnou. Platí to i pro případ nově zapojované sady. Základna se párováním dozví, ze kterého vysílače má přijímat data. Pokud není vysílač spárován se základnou, jsou vysílaná data ignorována.

Ke spárování je potřeba fyzický přístup jak k vysílači, tak k přijímači. Doporučujeme obě zařízení umístit vedle sebe. Je to bezpečnější (manipulace s vysílačem mimo rozvaděč) a rychlejší (párování musí proběhnout během jedné minuty). Předejdete také problémům s dosahem. Připravte si zápalku, tužku nebo jiný předmět, kterým stisknete zapuštěné tlačítko na vysílači. K vysílači připojte snímač, bez něho párování neproběhne, a nezapomeňte vytáhnout izolaci baterie (malý proužek plastu) z vysílače.

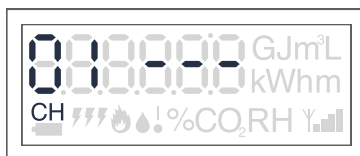
Postup párování:

- Nalezení volného kanálu na základně
- Spuštění párování na základně
- Spuštění párování na vysílači

1. Nalezení volného kanálu

Základna je schopna přijímat signál až z třiceti vysílačů. Každý z nich komunikuje se základnou na vlastním kanálu (CH 00 ~ 29). Na jednom kanálu nemohou komunikovat dva různé vysílače!

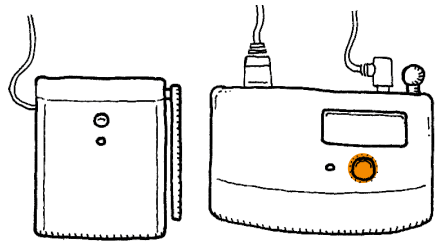
Nejprve naleznete volný kanál. Pokud instalujete první sadu, není to problém, vyberte kanál 0. Pokud plánujete k jedné základnové stanici připojit více snímačů, doporučujeme, abyste si někde udržovali seznam, jaký snímač máte na kterém kanále spárovaný. Jednou spárovaný snímač nelze "odpárovat", lze jej pouze nahradit na daném kanále jiným. Krátkými stisky tlačítka na základně procházíte jednotlivé kanály. Je-li kanál obsazen, je zobrazena hodnota snímané veličiny. Jde-li o volnou pozici nebo je spárovaný vysílač neaktivní, na displeji se zobrazí tři vodorovné čárky. Pokud zvolíte kanál, který je již obsazen jiným vysílačem, bude původní vysílač nahrazen tím, který se na kanále se základnou spáruje jako poslední.



Potřebujete poradit? Zákaznická linka: +420 572 152 842 v pracovní dny

Mail: info@energomonitor.cz | Další informace na webu: www.energomonitor.cz

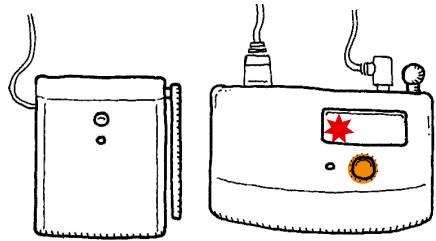




Dlouze stiskněte velké tlačítko na základně.

2. Spuštění párování na základně

Proces párování spustíte dlouhým dvousekundovým stiskem tlačítka. Párovací režim je na displeji signalizován blikajícími vodorovnými čárkami. Nyní základna čeká jednu minutu na to, až se jí ozve párovaný vysílač. Pokud je během této doby nalezen párovaný vysílač, je na displeji zobrazena přijatá hodnota a základna si přiřadí vysílač k danému kanálu. Pokud párování neproběhne, je nutno opakovat celý postup znovu.

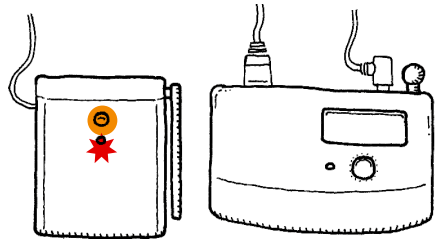


Na displeji blikají vodorovné čárky.

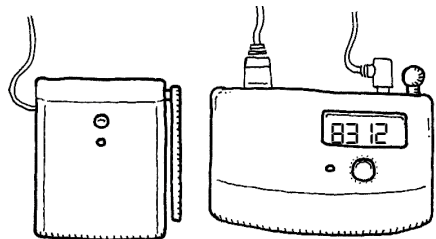
3. Spuštění párování na vysílači

Nejprve vyjměte z vysílače EOS plastový izolační pásek (pokud je tam ještě vložen)! K vysílači připojte modul EHB se zapojenými snímači - **pokud nebude připojen a nebudou zapojeny snímače (snímač), párování neproběhne!**

Vysílač je vybaven tlačítkem (je zapuštěné, proto ke stisknutí použijte např. zápalku nebo hrot tužky). Jeho základní funkcí je právě spuštění párovacího režimu. Ten spustíte dlouhým stisknutím tohoto tlačítka (dokud neblíkne LED). Párovací režim je spuštěn na dobu jedné minuty. Během této doby LED na vysílači rychle bliká.



Dlouze stiskněte tlačítko na vysílači. Diody bliká.



Párování je skončeno, základna ukazuje naměřenou hodnotu.

Potřebujete poradit? Zákaznická linka: +420 572 152 842 v pracovní dny

Mail: info@energomonitor.cz | Další informace na webu: www.energomonitor.cz



Po tomto kroku vyčkejte, než doběhne párovací sekvence (cca po minutě). Základna zobrazí údaj aktuální spotřeby. Pokud se spárování nepovede, můžete celý proces opakovat.

Instalace sondy ECT

Tato sada používá proudové sondy ECT (tzv. kleště), které je nutno připojit přímo na přívodní kabely. Při instalaci je tedy nutné nalézt přívodní kabely a manipulovat s nimi. Z toho důvodu by měla tyto sondy vždy instalovat pouze oprávněná a proškolená osoba, a to vždy s vypnutým přívodem elektřiny!

Je důležité zvolit vhodné místo, kam snímače umístit. Místo musí splňovat následující podmínky:

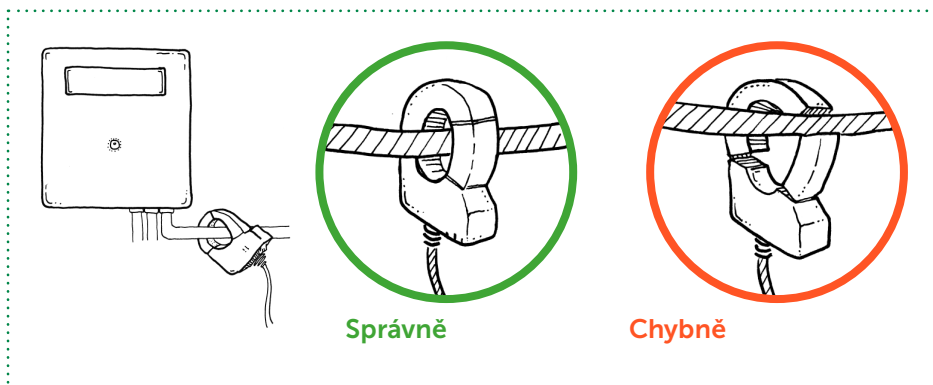
- je v radiovém dosahu se základnou
- sondy lze přehledně a bezproblémově nainstalovat na přívodní kabely
- přívodními kabely prochází veškerá spotřeba, kterou chcete sledovat - tj. ještě před rozdělením na jednotlivé okruhy
- sondy budou až za elektroměrem, nikoli na přívodu k elektroměru

- místo musí být zajištěné proti neoprávněné manipulaci, odcizení a poškození

Vhodná je například skříň s pojistkami (hlavním jističem) nebo elektroměrem. Volně přístupné a neuzavíratelné skříně na ulici nejsou nejlepší, hledejte spíše místo v rozvaděči v domě. Na zaplombovaná zařízení nesahejte bez konzultace s oprávněnou osobou! Pokud si nejste něčím jisti, zavolejte nám nebo svému elektrikáři.

Potřebujete poradit? Zákaznická linka: +420 572 152 842 v pracovní dny

Mail: info@energomonitor.cz | Další informace na webu: www.energomonitor.cz



Postup instalace sond ECT

Připojte patričný počet sond na jednotlivé vodiče fází (jednu nebo tři, podle toho, kolik fází používáte). Sondy se připínají tak, že obkrouží vodič fáze dokola, nesmí jej skřípnout. Sondy by se měly po vodiči volně pohybovat. Každá sonda musí obejmout právě jeden vodič.

Vysílač s připojenými sondami umístěte na vhodné místo. Pamatujte na to, že dvířka plechové skříňky stíní radiový signál a pokud je skříň daleko od základny, může to způsobit výpadek spojení. Pokud je vše v pořádku, měli byste na displeji spárované základny (viz párování vysílačů se základnou) vidět naměřené hodnoty. **U třífázového měření je hodnota součtem spotřeby ze všech tří fází.**

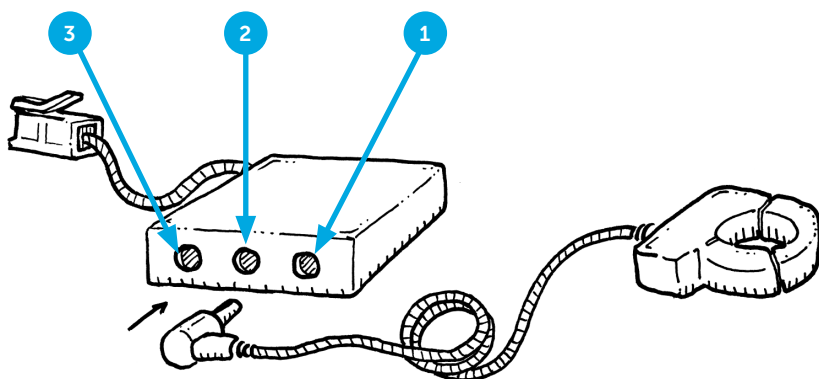
Sondy ECT (4) se nepřipojují přímo do vysílače EOS-RS (3)! Připojují se do modulu EHB (5). Modul EHB má suchý zip pro snazší připevnění k vysílači, popř. na stěnu. Správně zapojený modul EHB by měl v pravidelných intervalech blikat.

Potřebujete poradit? Zákaznická linka: +420 572 152 842 v pracovní dny

Mail: info@energomonitor.cz | Další informace na webu: www.energomonitor.cz



Fáze jsou pro snazší orientaci v aplikaci očíslované



Baterie ve vysílači

Vysílač obsahuje baterii běžného typu C (LR14), která vystačí na několik let provozu, typicky 3 roky. Pokud se vybití, lze ji vyměnit. Při výměně je třeba odšroubovat spodní kryt vysílače. Po výměně baterií není třeba vysílač znovu párovat, párovací informace se neztratí. Používejte alkalické baterie, u kterých nehrozí nebezpečí vytečení a zničení elektroniky.

Potřebujete poradit? Zákaznická linka: +420 572 152 842 v pracovní dny
Mail: info@energomonitor.cz | Další informace na webu: www.energomonitor.cz

Potřebujete poradit? Zákaznická linka: +420 572 152 842 v pracovní dny
Mail: info@energomonitor.cz | Další informace na webu: www.energomonitor.cz

Měřicí sada BASIC Relaysense Gas

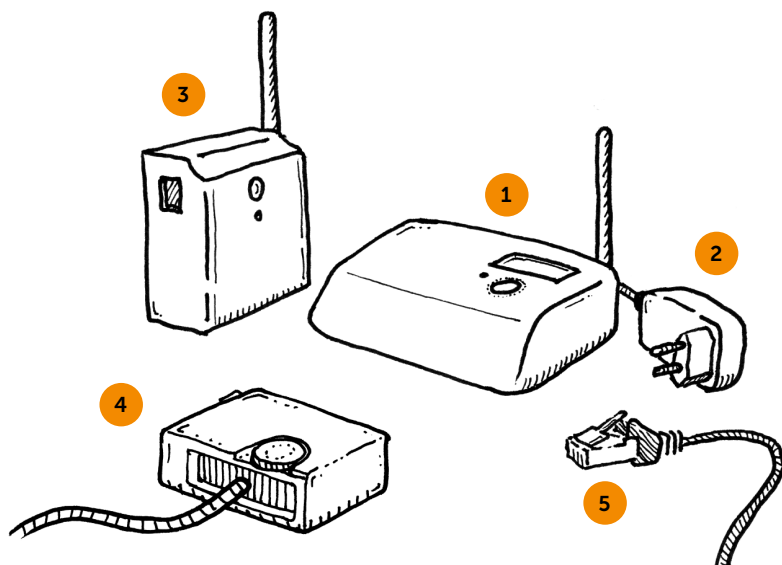
Měření spotřeby plynu pomocí
sondy pro dálkový odečet



Obsah balení

Balení obsahuje tyto části:

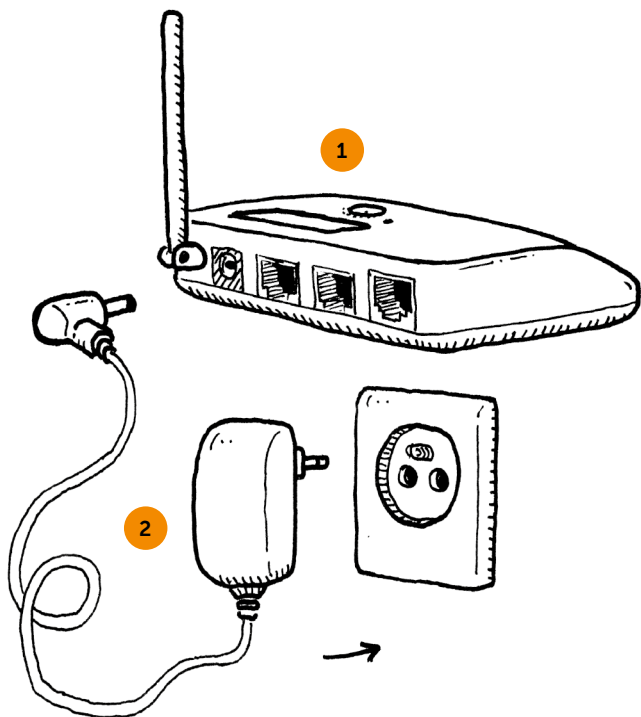
1. Základna Homebase
2. Síťový adaptér k základně Homebase
3. Vysílač EOS-GM
4. Sonda (dle typu plynoměru)
5. Ethernetový kabel

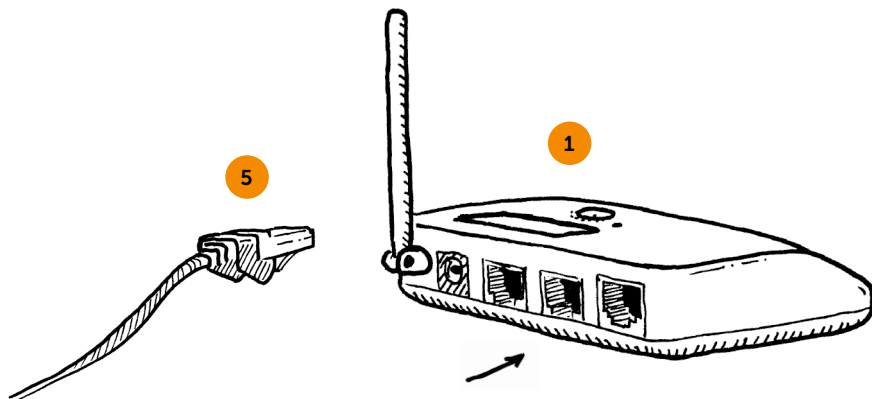


Pokud je obsah vašeho balení nekompletní nebo poškozený, nepokračujte v instalaci a kontaktujte nás!

Stručný postup instalace

K základně Homebase (1) připojte síťový adaptér (2) a zapojte jej do elektrické zásuvky.

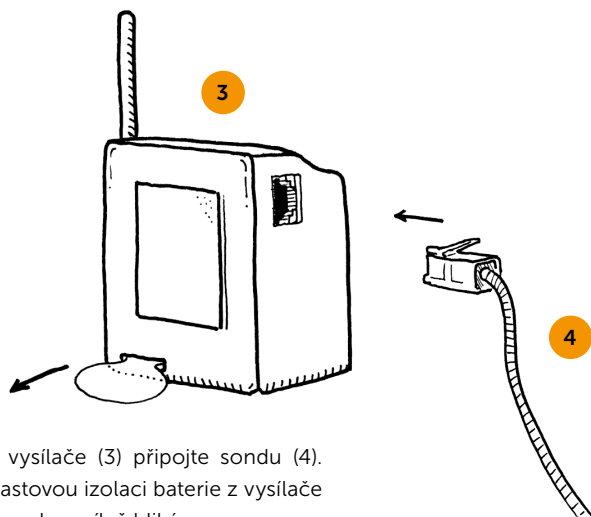




Ethernetový kabel (5) zapojte do základny (1).

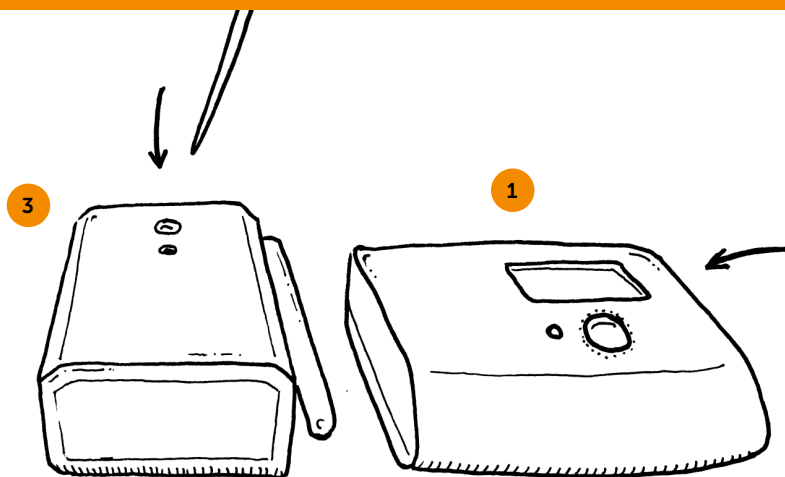
POZOR! Zapojte jej do prostřední obdélkové zdířky, u které jsou dvě LED! Ostatní konektory jsou pro jiné použití.

Druhý konec připojte k domácímu routeru. Ujistěte se, že barevné diody na zadní straně základny blikají.



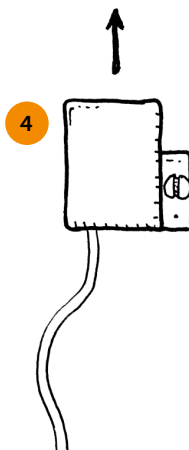
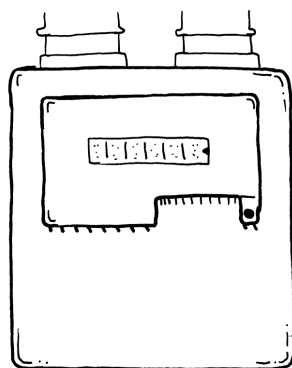
Do krabičky vysílače (3) připojte sondu (4). Vytáhněte plastovou izolaci baterie z vysílače a zkontrolujte, zda vysílač bliká.

Potřebujete poradit? Zákaznická linka: +420 572 152 842 v pracovní dny
Mail: info@energomonitor.cz | Další informace na webu: www.energomonitor.cz

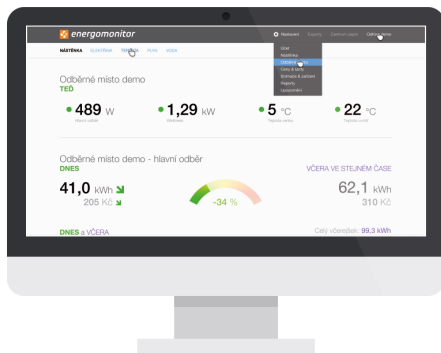


Spárujte vysílač (3) a základnu (1) dlouhým stisknutím tlačítek na obou zařízeních (ke stisknutí tlačítka na vysílači použijte úzký dlouhý předmět - zápalku či hrot tužky). Při párování je nevhodnější mít obě zařízení vedle sebe ve vzdálenosti cca 1 metr. Podrobnosti o párování naleznete v kapitole Instalace a používání sady Relaysense Gas, strana 33.

Připojte sondu k plynoměru a poblíž umístěte i vysílač. K připevnění můžete použít suchý zip na jeho zadní straně. Připevněte jej tak, aby nemohlo dojít k jeho uvolnění. Vysílač neumísťte do blízkosti jiných vysílačů, síťových rozvodů, velkých kovových předmětů apod. Snižujete tím jeho dosah.



Zbývá už jen zaregistrovat svou sadu ve webové aplikaci pro sledování spotřeby na stránkách **www.energomonitor.cz**. Připravte si sériové číslo, které najdete na štítku vespod základny (1). Registrační postup je podrobněji popsán v kapitole Registrace ve webové aplikaci Energomonitor, strana 54.



Potřebujete poradit? Zákaznická linka: +420 572 152 842 v pracovní dny
Mail: info@energomonitor.cz | Další informace na webu: www.energomonitor.cz

Instalace a používání sady Relaysense Gas

Párování vysílačů se základnou

Při instalaci nového vysílače je vždy nutné jej nejprve spárovat se základnou. Platí to i pro případ nově zapojované sady. Základna se párováním dozví, ze kterého vysílače má přijímat data. Pokud není vysílač spárován se základnou, jsou vysílaná data ignorována.

Ke spárování je potřeba fyzický přístup jak k vysílači, tak k přijímači. Doporučujeme obě zařízení umístit vedle sebe. Je to bezpečnější (manipulace s vysílačem mimo rozvaděč) a rychlejší (párování musí proběhnout během jedné minuty). Předejdete také problémům s dosahem. Připravte si tužku nebo jiný předmět, kterým stisknete zapuštěné tlačítko na vysílači. K vysílači připojte snímač, bez něho párování neproběhne, a nezapomeňte vytáhnout izolaci baterie (malý proužek plastu) z vysílače.

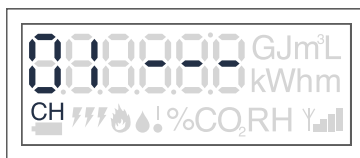
Postup párování:

1. Nalezení volného kanálu na základně
2. Spuštění párování na základně
3. Spuštění párování na vysílači

1. Nalezení volného kanálu

Základna je schopna přijímat signál až z třiceti vysílačů. Každý z nich komunikuje se základnou na vlastním kanálu (CH 00 ~ 29). Na jednom kanálu nemohou komunikovat dva různé vysílače!

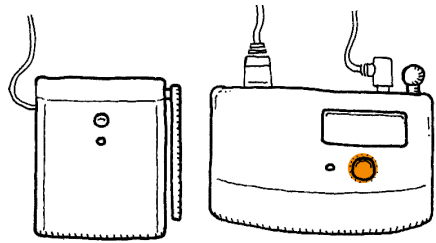
Nejprve nalezněte volný kanál. Pokud instalujete první sadu, není to problém, vyberte kanál 0. Pokud plánujete k jedné základnové stanici připojit více snímačů, doporučujeme, abyste si někde udržovali seznam, jaký snímač máte na kterém kanále spárovány. Jednou spárovaný snímač nelze "odpárovat", lze jej pouze nahradit na daném kanále jiným. Krátkými stisky tlačítka na základně procházíte jednotlivé kanály. Je-li kanál obsazen, je zobrazena hodnota snímané veličiny. Jde-li o volnou pozici nebo je spárovaný vysílač neaktivní, na displeji se zobrazí tři vodorovné čárky. Pokud zvolíte kanál, který je již obsazen jiným vysílačem, bude původní vysílač nahrazen tím, který se na kanále se základnou spáruje jako poslední.



Potřebujete poradit? Zákaznická linka: +420 572 152 842 v pracovní dny

Mail: info@energomonitor.cz | Další informace na webu: www.energomonitor.cz

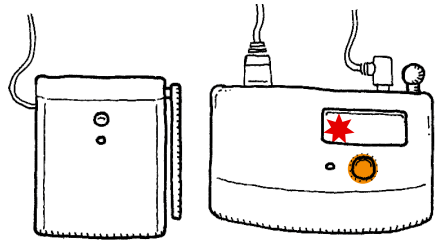




Dlouze stiskněte velké tlačítko na základně.

2. Spuštění párování na základně

Proces párování spustíte dlouhým dvousekundovým stiskem tlačítka. Párovací režim je na displeji signalizován blikajícími vodorovnými čárkami. Nyní základna čeká jednu minutu na to, až se jí ozve párovaný vysílač. Pokud je během této doby nalezen párovaný vysílač, je na displeji zobrazena přijatá hodnota a základna si přiřadí vysílač k danému kanálu. Pokud párování neproběhne, je nutno opakovat celý postup znovu.

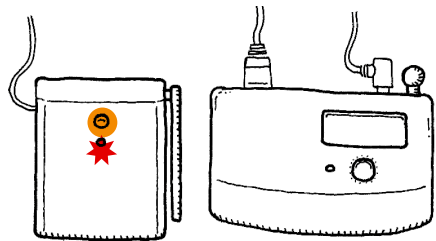


Na displeji blikají vodorovné čárky.

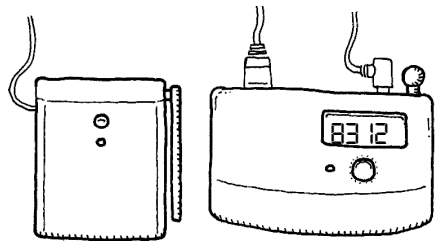
3. Spuštění párování na vysílači

Nejprve vyjměte z vysílače EOS-GM plastový izolační pásek (pokud je tam ještě vložen)!

Vysílač je vybaven tlačítkem (je zapuštěné, proto ke stisknutí použijte např. zápalku nebo hrot tužky). Jeho základní funkcí je právě spuštění párovacího režimu. Ten spustíte dlouhým stisknutím tohoto tlačítka (dokud neblikne LED). Párovací režim je spuštěn na dobu jedné minuty. Během této doby LED na vysílači rychle bliká.



Dlouze stiskněte tlačítko na vysílači. Dioda bliká.



Párování je skončeno, základna ukazuje naměřenou hodnotu.

Potřebujete poradit? Zákaznická linka: +420 572 152 842 v pracovní dny

Mail: info@energomonitor.cz | Další informace na webu: www.energomonitor.cz



Údaj zobrazený na displeji základny je koeficient "počet pulsů na m³". Krátkými stisky tlačítka vysílače EOS-GM je možné tento koeficient měnit tak, aby odpovídal údajům uvedenému na plynoměru. Poslední zvolenou hodnotu použije základna pro přepočtení pulsů na m³ a následné zobrazení na displeji základny.

Po tomto kroku vyčkejte, než dojde k párování sekvence (cca po minutě). Základna zobrazí údaj aktuální spotřeby. Jestliže se párování nepovede, můžete celý proces opakovat.

Toto nastavení neovlivňuje ani nenahrazuje nastavení snímače ve webové aplikaci, viz sekce Registrace ve webové aplikaci Energomonitor, strana 54.

Převodní koeficient (IPU):

Údaj uvedený na plynoměru	Koeficient vysílače a webové aplikace: [imp/m ³]
1 imp = 0,1 m ³	10
1 imp = 0,01 m ³	100 (přednastaveno)
1 imp = 0,001 m ³	1 000
1 imp = 0,0001 m ³	10 000

Potřebujete poradit? Zákaznická linka: +420 572 152 842 v pracovní dny

Mail: info@energomonitor.cz | Další informace na webu: www.energomonitor.cz

Instalace sondy EGC

Tato sada používá výstup pro dálkový odečet, kterým jsou vybaveny některé plynoměry. Do tohoto výstupu je potřeba zapojit sondu EGC. Dodáváme tyto sondy pro nejběžnější typy plynoměrů, u atypických plynoměrů je nutné individuální řešení.

Je důležité zvolit vhodné místo, kam vysílač umístít. Místo musí splňovat následující podmínky:

- je v radiovém dosahu se základnou
- sondu lze přehledně a bezproblémově nainstalovat k plynoměru

Postup instalace sondy EGC

Sonda se zapojuje do plynoměru. Konkrétní místo připojení se liší podle typu a výrobce plynoměru a nelze dát jednoznačný návod.

Baterie ve vysílači

Vysílač obsahuje baterii běžného typu C (LR14), která vystačí na několik let provozu, typicky 3 roky. Pokud se vybije, lze ji vyměnit. Při výměně je třeba odšroubovat spodní kryt vysílače. Po výměně baterií není třeba vysílač znovu párovat, párovací informace se neztratí. Používejte alkalické baterie, u kterých nehrozí nebezpečí vytečení a zničení elektroniky.

Potřebujete poradit? Zákaznická linka: +420 572 152 842 v pracovní dny

Mail: info@energomonitor.cz | Další informace na webu: www.energomonitor.cz

Měřicí sada BASIC Relaysense Water

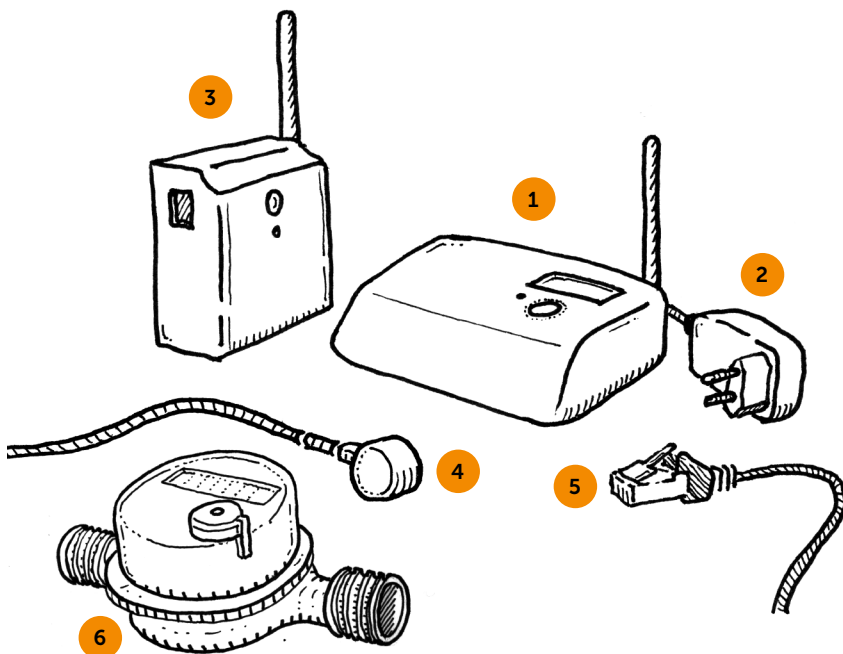
Měření spotřeby vody pomocí
sondy pro dálkový odečet



Obsah balení

Balení obsahuje tyto části:

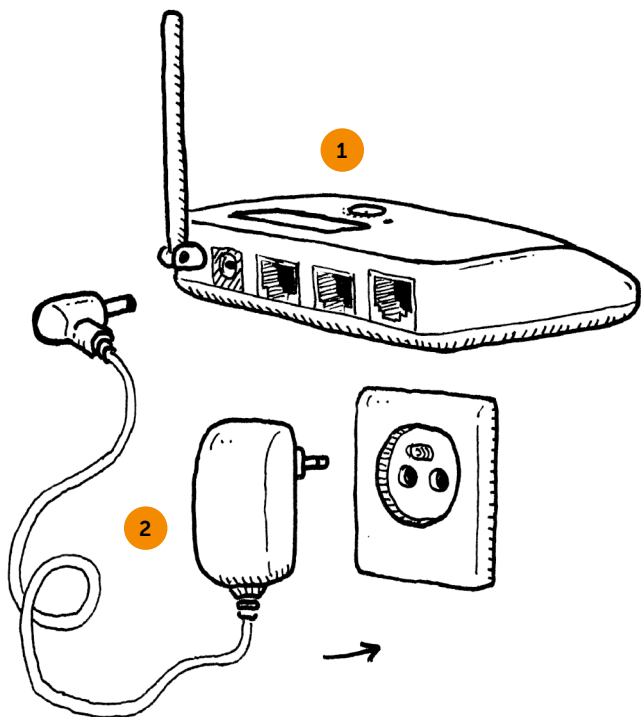
1. Základna Homebase
2. Síťový adaptér k základně Homebase
3. Vysílač EOS-WM
4. Sonda EWC
5. Ethernetový kabel
6. Vodoměr Bonega 3/4" BONEGA-S Ae/20-130-2,5-B (je dodáván v samostatném obalu)



Pokud je obsah vašeho balení nekompletní nebo poškozený, nepokračujte v instalaci a kontaktujte nás!

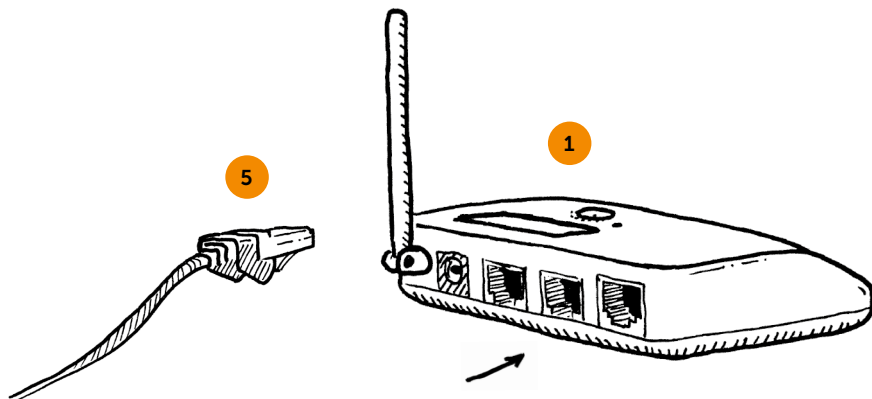
Stručný postup instalace

K základně Homebase (1) připojte síťový adaptér (2) a zapojte jej do elektrické zásuvky.



Potřebujete poradit? Zákaznická linka: +420 572 152 842 v pracovní dny
Mail: info@energomonitor.cz | Další informace na webu: www.energomonitor.cz

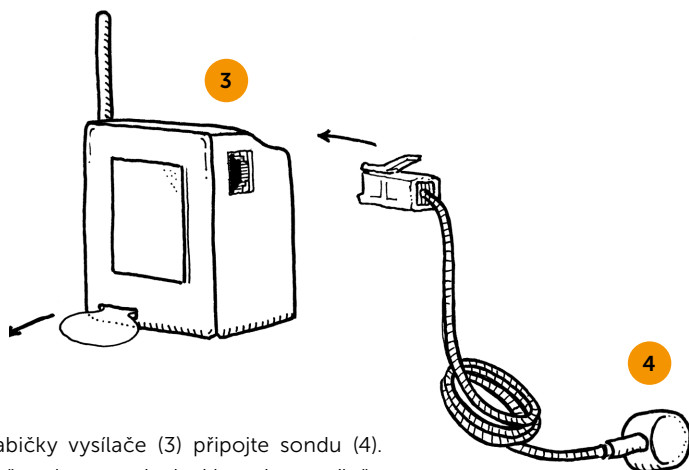




Ethernetový kabel (5) zapojte do základny (1).

POZOR! Zapojte jej do prostřední obdélkové zdířky, u které jsou dvě LED! Ostatní konektory jsou pro jiné použití.

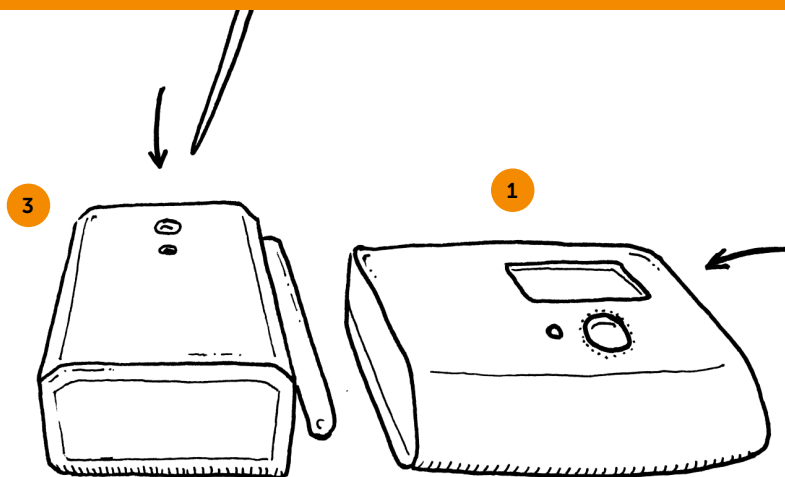
Druhý konec připojte k domácímu routeru. Ujistěte se, že barevné diody na zadní straně základny blikají.



Do krabičky vysílače (3) připojte sondu (4). Vytáhněte plastovou izolaci baterie z vysílače a zkontrolujte, zda vysílač bliká.

Potřebujete poradit? Zákaznická linka: +420 572 152 842 v pracovní dny

Mail: info@energomonitor.cz | Další informace na webu: www.energomonitor.cz

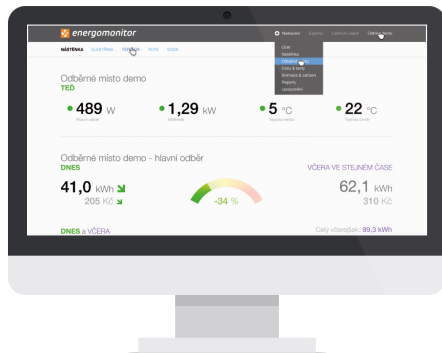


Spárujte vysílač (3) a základnu (1) dlouhým stisknutím tlačítek na obou zařízeních (ke stisknutí tlačítka na vysílači použijte úzký dlouhý předmět - zápalku či hrot tužky). Při párování je nejvhodnější mít obě zařízení vedle sebe ve vzdálenosti cca 1 metr. Podrobnosti o párování naleznete v kapitole Instalace a používání sady Relaysense Water, strana 43.

Připojte sondu k vodoměru a poblíž umístěte i vysílač. K připevnění lze použít suchý zip na jeho zadní straně. Připevněte jej tak, aby nemohlo dojít k jeho uvolnění. Vysílač neumísťujte do blízkosti jiných vysílačů, síťových rozvodů, velkých kovových předmětů apod. Snižujete tím jeho dosah.



Zbývá už jen zaregistrovat svou sadu ve webové aplikaci pro sledování spotřeby na stránkách **www.energomonitor.cz**. Připravte si sériové číslo, které najdete na štítku vespod základny (1). Registrační postup je podrobněji popsán v kapitole Registrace ve webové aplikaci Energomonitor, strana 54.



Potřebujete poradit? Zákaznická linka: +420 572 152 842 v pracovní dny
Mail: info@energomonitor.cz | Další informace na webu: www.energomonitor.cz

Instalace a používání sady Relaysense Water

Párování vysílačů se základnou

Při instalaci nového vysílače je vždy nutné jej nejprve spárovat se základnou. Platí to i pro případ nově zapojované sady. Základna se párováním dozví, ze kterého vysílače má přijímat data. Pokud není vysílač spárován se základnou, jsou vysílaná data ignorována.

Ke spárování je potřeba fyzický přístup jak k vysílači, tak k přijímači. Doporučujeme obě zařízení umístit vedle sebe. Je to bezpečnější (manipulace s vysílačem mimo rozvaděč) a rychlejší (párování musí proběhnout během jedné minuty). Předejdete také problémům s dosahem. Připravte si zápalku, tužku nebo jiný předmět, kterým stisknete zapuštěné tlačítko na vysílači. K vysílači připojte snímač, bez něho párování neproběhne, a nezapomeňte vytáhnout izolaci baterie (malý proužek plastu) z vysílače.

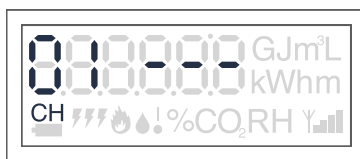
Postup párování:

1. Nalezení volného kanálu na základně
2. Spuštění párování na základně
3. Spuštění párování na vysílači

1. Nalezení volného kanálu

Základna je schopna přijímat signál až z třiceti vysílačů. Každý z nich komunikuje se základnou na vlastním kanálu (CH 00 ~ 29). Na jednom kanálu nemohou komunikovat dva různé vysílače!

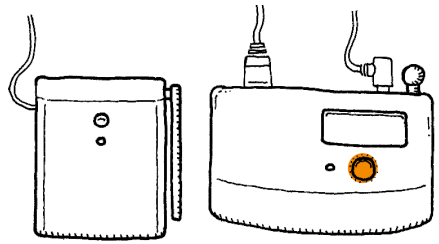
Nejprve nalezněte volný kanál. Pokud instalujete první sadu, není to problém, vyberte kanál 0. Pokud plánujete k jedné základnové stanici připojit více snímačů, doporučujeme, abyste si někde udržovali seznam, jaký snímač máte na kterém kanále spárovaný. Jednou spárovaný snímač nelze "odpárovat", lze jej pouze nahradit na daném kanále jiným. Krátkými stisky tlačítka na základně procházíte jednotlivé kanály. Je-li kanál obsazen, je zobrazena hodnota snímané veličiny. Jde-li o volnou pozici nebo je spárovaný vysílač neaktivní, na displeji se zobrazí tři vodorovné čárky. Pokud zvolíte kanál, který je již obsazen jiným vysílačem, bude původní vysílač nahrazen tím, který se na kanále se základnou spáruje jako poslední.



Potřebujete poradit? Zákaznická linka: +420 572 152 842 v pracovní dny

Mail: info@energomonitor.cz | Další informace na webu: www.energomonitor.cz

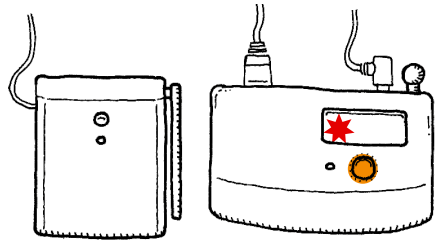




Dlouze stiskněte velké tlačítko na základně.

2. Spuštění párování na základně

Proces párování spustíte dlouhým dvousekundovým stiskem tlačítka. Párovací režim je na displeji signalizován blikajícími vodorovnými čárkami. Nyní základna čeká jednu minutu na to, až se jí ozve párovaný vysílač. Pokud je během této doby nalezen párovaný vysílač, je na displeji zobrazena přijatá hodnota a základna si přiřadí vysílač k danému kanálu. Pokud párování neproběhne, je nutno opakovat celý postup znovu.



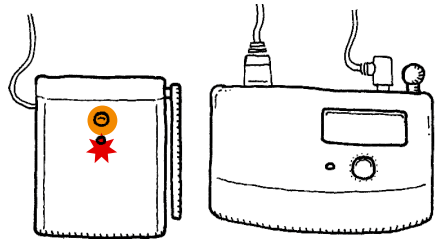
Na displeji blikají vodorovné čárky.

3. Spuštění párování na vysílači

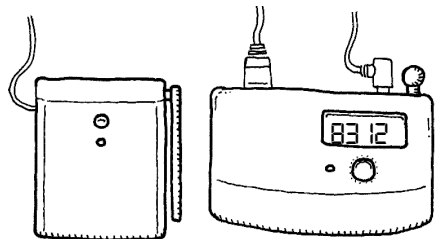
Nejprve vyjměte z vysílače EOS-WM plastový izolační pásek (pokud je tam ještě vložen)!

Vysílač je vybaven tlačítkem (je zapuštěné, proto ke stisknutí použijte např. zápalku nebo hrot tužky). Jeho základní funkcí je právě spuštění párovacího režimu. Ten spustíte dlouhým stisknutím tohoto tlačítka (dokud neblinkne LED). Párovací režim je spuštěn na dobu jedné minuty. Během této doby LED na vysílači rychle bliká.

Údaj zobrazený na displeji základny je koeficient "počet pulsů na m³".



Dlouze stiskněte tlačítko na vysílači. Dioda bliká.



Párování je skončeno, základna ukazuje naměřenou hodnotu.

Potřebujete poradit? Zákaznická linka: +420 572 152 842 v pracovní dny

Mail: info@energomonitor.cz | Další informace na webu: www.energomonitor.cz

Po tomto kroku vyčkejte, než doběhne párovací sekvence (cca po minutě). Základna zobrazí údaj aktuální spotřeby. Pokud se párování nepovede, můžete celý proces opakovat.

Instalace sondy EWC

Tato sada používá vodoměr Bonega a sondu EWC, určenou pro tento typ vodoměrů.

Je důležité zvolit vhodné místo, kam vysílač umístit. Místo musí splňovat následující podmínky:

- je v radiovém dosahu se základnou
- snímač lze přehledně a bezproblémově nainstalovat k vodoměru

Baterie ve vysílači

Vysílač obsahuje baterii běžného typu C (LR14), která vystačí na několik let provozu, typicky 3 roky. Pokud se vybijí, lze ji vyměnit. Při výměně je třeba odšroubovat spodní kryt vysílače. Po výměně baterií není třeba vysílač znovu párovat, párovací informace se neztratí. Používejte alkalické baterie, u kterých nehrozí nebezpečí vytečení a zničení elektroniky.

Potřebujete poradit? Zákaznická linka: +420 572 152 842 v pracovní dny
Mail: info@energomonitor.cz | Další informace na webu: www.energomonitor.cz





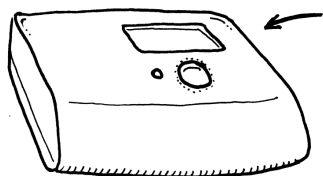
Základna Homebase

Základna (1) musí být připojena do elektrické sítě (k tomu slouží dodaný adaptér) a k internetu. Vaše domácnost je pravděpodobně k internetu připojena pomocí rozvodu kabelové televize, ADSL, optickým kabelem či podobným způsobem. Znamená to, že někde je zařízení, zvané router. Do něj vede internetová přípojka, a k němu je připojeno vaše domácí PC, Smart TV a další zařízení. Do tohoto routeru připojte tedy i základnovou stanici.

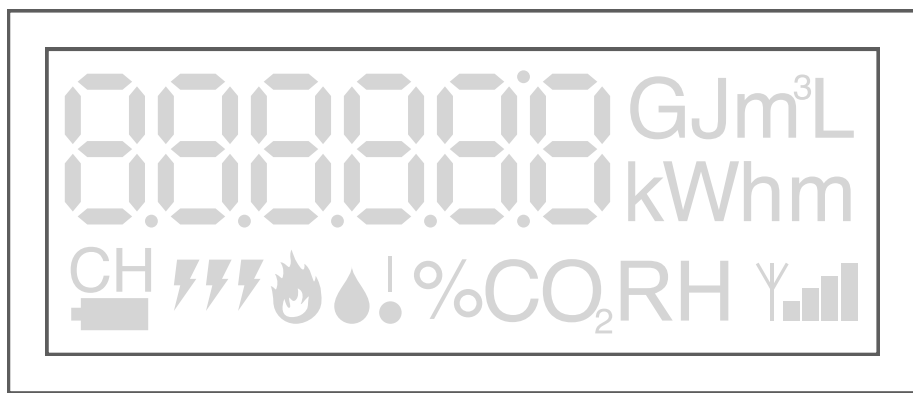
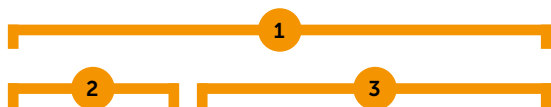
Pokud je základna zapojena do routeru a přesto nevidíte svou spotřebu, je možné, že váš router nepodporuje službu DHCP. Kontaktujte správce vaší sítě a požádejte ho, aby ji povolil. Není-li to možné, spojte se s námi na naší zákaznické lince. Měření lze zprovoznit i bez této služby.

Pro základnu je třeba vybrat takové místo, kde bude signál z vysílačů dostatečný. Sílu signálu můžete kontrolovat na displeji základny. Vzdálenost vysílačů od základny by neměla být větší než 50 metrů. Šíření radiového signálu v budovách je ale velmi individuální. Někdy 30 metrů nemusí způsobit problém a 15 metrů ano - záleží například na počtu zdí, zejména železobetonových, mezi vysílačem a základnou. K hrubé orientaci slouží ukazatel síly signálu na základnové stanici.

Potřebujete poradit? Zákaznická linka: +420 572 152 842 v pracovní dny
Mail: info@energomonitor.cz | Další informace na webu: www.energomonitor.cz



Popis displeje základny



1. v klidu – spotřeba
2. při listování – číslo kanálu
3. při listování – spotřeba
4. elektřina
5. plyn
6. voda
7. teploměr
8. síla signálu od snímačů

Potřebujete poradit? Zákaznická linka: +420 572 152 842 v pracovní dny

Mail: info@energomonitor.cz | Další informace na webu: www.energomonitor.cz

Další komponenty a doplňková zařízení

Plugsense

Inteligentní zásuvka

Thermosense

Interiérový teploměr

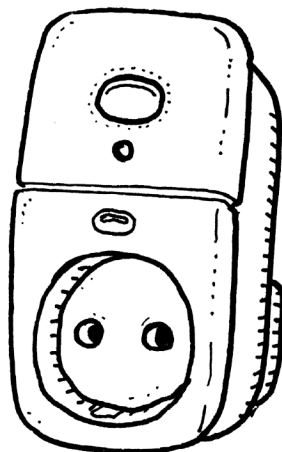
Tato zařízení nejsou samostatně funkční.

Doplňují sadu BASIC, ale nejsou její součástí.

Plugsense

Párování inteligentní zásuvky Plugsense

- Zasuňte Plugsense do zásuvky (pokud tomu tak již není).
- Krátkými stisky tlačítka na základně vyberte volný kanál.
- Dlouhým stisknutím tlačítka na základně u vybraného kanálu spustíte párování na základně. Párovací režim je na displeji základny signalizován blikajícími vodorovnými čárkami.
- Stiskněte tlačítko Plugsense a držte jej cca 2 sekundy, dokud nezačne rychle blikat červená LED.
- Uvolněte tlačítko Plugsense. Tím aktivujete párování, které je signalizováno blikáním LED.
- Na displeji základny by se měl skoro okamžitě zobrazit údaj přijatý z vysílače (výkon).
- Pokud párování neproběhne, počkejte jednu minutu, až základna i vysílač přejdou do normálního provozu, a celý postup opakujte.



Potřebujete poradit? Zákaznická linka: +420 572 152 842 v pracovní dny

Mail: info@energomonitor.cz | Další informace na webu: www.energomonitor.cz

Thermosense

Snímač Thermosense slouží ke snímání teploty. Skládá se pouze z jednoho zařízení, a to teploměru ETM. Páruje se k základně Homebase. Teploměr je dodáván v neaktivním režimu (neměří, nevysílá a neblinká). V tomto režimu je odběr z baterií zanedbatelný.

Dlouhý stisk tlačítka (cca 3 sekundy) teploměr aktivuje. Indikace, že se tak stalo, je jedno dlouhé bliknutí. Poté začne teploměr vysílat párovací data v sekundových intervalech, a to po dobu jedné minuty. Každé vysílání je indikováno krátkým bliknutím. Po ukončení párovací sekvence se přejde do provozního režimu, vysílání co cca 5 sekund.

Teploměr se dá opět uvést do neaktivního režimu ("uspat"), a to dlouhým stiskem tlačítka (cca 3 sekundy). Poté teploměr přestane vysílat i blikat. Indikace přechodu do tohoto stavu je indikováno dvojitým dlouhým bliknutím.

Párování teploměru ETM

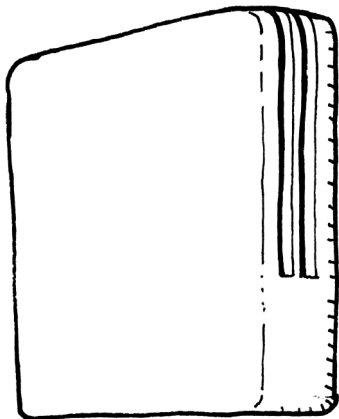
- Krátkými stisky tlačítka na základně vyberte volný kanál.
- Dlouhým stisknutím tlačítka na základně u vybraného kanálu spustíte párování na základně. Párovací režim je na displeji základny signalizován blikajícími vodorovnými čárkami.
- Stiskněte tlačítko na teploměru a držte jej cca 2 sekundy, dokud dlouze neblinkne červená LED.
- Uvolněte tlačítko na teploměru. Tím aktivujete párování, které je signalizováno blikáním LED.
- Na displeji základny by se měl skoro okamžitě zobrazit údaj přijatý z vysílače (teplota), a to v desetínách °C (např. "245" znamená 24,5 °C).
- Vyčkejte, po ukončení párovací sekvence se na displeji objeví teplota i s jednotkou.
- Pokud párování neproběhne, počkejte jednu minutu, až základna přejde do normálního provozu, a celý postup opakujte. Teploměr Thermosense je nutné před novým párováním nejdříve uspat dlouhým stiskem tlačítka (LED dvakrát dlouze blikne).

Potřebujete poradit? Zákaznická linka: +420 572 152 842 v pracovní dny

Mail: info@energomonitor.cz | Další informace na webu: www.energomonitor.cz

Instalace teploměru

Doporučená orientace teploměru je mřížkou směrem nahoru a dolů, aby bylo zajištěno proudění vzduchu skrz krabičku. Teploměr neumísťujte do blízkosti jiných vysílačů, síťových rozvodů, velkých kovových předmětů apod. Snižujete tím radiový dosah. Teploměr je koncipován jako interierový. Není určen do prostor, kde hrozí zatečení vodou, kondenzující vlhkost, sníh či námraza. V takovém případě může dojít ke zničení teploměru.



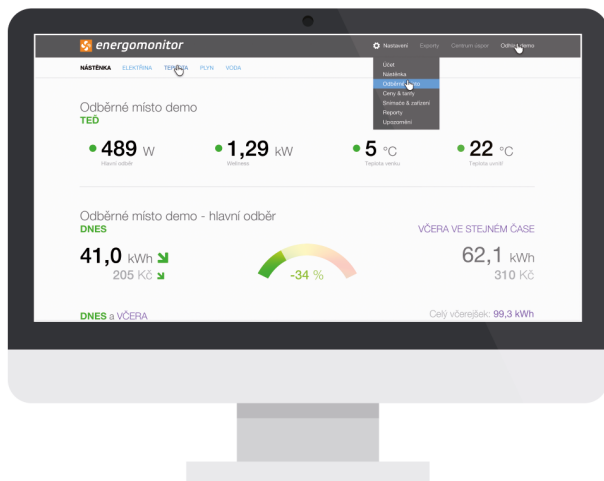
Výměna baterií

Teploměr používá dvě baterie typu AAA (LR03). Při výměně dbejte na správnou polaritu. Identifikační číslo teploměru se vyjmutím baterií neztratí, není nutné teploměr znovu párovat k základně. Baterie jsou přístupné po odšroubování krytu.

Potřebujete poradit? Zákaznická linka: +420 572 152 842 v pracovní dny
Mail: info@energomonitor.cz | Další informace na webu: www.energomonitor.cz

Webová aplikace Energomonitor

pro on-line přístup k měřeným
datům



Registrace ve webové aplikaci Energomonitor

Vaše zařízení po správné instalaci měří spotřebu energií a posílá informace na naše servery. K těmto údajům budete mít po registraci přístup na adrese

<http://app.energomonitor.cz>

Předem si připravte:

1. Sériové číslo základnové stanice. Sériové číslo má tvar BCDE-1234-5678-ABCD a naleznete jej na štítku na spodním krytu základny Homepage. Zadat ho můžete bez pomlček.



2. Fakturu od dodavatele elektřiny nebo plynu, kde jsou uvedeny tarify a sazby.
3. Pokud máte vysoký a nízký tarif, zjistěte si u svého dodavatele spínací doby. Na adrese www.energomonitor.cz naleznete popis rozdílů mezi tarify.

Nyní se registrujte. Postup registrace je následující:

4. Ve svém prohlížeči zadejte adresu **<http://www.energomonitor.cz/setup>**.
5. V registračním formuláři vyplňte požadované údaje (zvolte si uživatelské jméno, heslo a zadejte mailovou adresu). Heslo musí mít alespoň osm znaků a obsahovat velké písmeno a číslici.
6. Zadejte sériové číslo vaší základnové stanice.
7. Vaše jméno a název firmy jsou nepovinné údaje, slouží hlavně k vaší orientaci.
8. Registraci spustíte tlačítkem Registrovat. Pokud nebyl formulář vyplněný správně, aplikace vás na to upozorní.

Po registraci je potřeba svůj účet aktivovat - tím potvrdíte, že je účet opravdu váš. Ve své mailové schránce naleznete potvrzovací mail s dalšími instrukcemi. Pokud mail nepřijde do deseti minut, zkuste prohledat i složku s nevyžádanou poštou. Nebude-li ani tam, kontaktujte nás.

Potřebujete poradit? Zákaznická linka: +420 572 152 842 v pracovní dny

Mail: info@energomonitor.cz | Další informace na webu: www.energomonitor.cz

Úvodní nastavení

Po zaregistrování v aplikaci je nutné nastavit informace o snímačích a o vašem odběrném místě.

Po přihlášení vás aplikace přesměruje na sekci Nastavení - Snímače a zařízení. Zde vyberte připojený snímač (pokud jste zapojili pouze jednu sadu, uvidíte v seznamu jen jeden) a nastavte potřebné parametry. Pro snímače Optosense, Relaysense vyberte typ "Impulsní snímač" a nastavte počet pulsů na kWh či m³ (tento údaj naleznete na elektroměru vedle diody, bývá to 1000 impulsů na kWh, ale hodnota může být jiná).

Snímač si můžete pojmenovat, abyste se ve výpisech snáze orientovali, např. "Hlavní elektroměr".

Dále si nastavte svoje ceny za elektrickou energii, plyn nebo vodu, podle toho, co budete měřit (Nastavení - Ceny a tarify). Pomocí nich se přepočítává vaše aktuální spotřeba na útratu. Podrobnosti naleznete ve faktuře od svého dodavatele.

V tuto chvíli byste měli vidět svou aktuální spotřebu v grafu na hlavní stránce aplikace. Pokud tomu tak není a potřebujete nějakou pomoc, napište nám na adresu technické podpory info@energomonitor.cz nebo na telefonním čísle, uvedeném v zápatí každé stránky této příručky.

Nakonec nastavte informace o odběrném místě (Nastavení - Odběrné místo). Zde vyplňte informace o velikosti a typu odběrného místa (bytu, domu, provozovny...) a používaných velkých spotřebičích. Tím získáte přístup k tipům pro úspory energií, přizpůsobeným na míru vaší situaci. Budete také moci porovnat svou spotřebu s obdobnými odběrateli a zjistit, kolik můžete ještě ušetřit. *Vyplnění těchto údajů není povinné.*

Webová aplikace obsahuje mnoho dalších užitečných funkcí, například grafy okamžité spotřeby nebo možnost nastavit hlásiče nadměrné spotřeby, ovšem jejich nastavení a používání je mimo rámec této příručky. Podrobnější informace naleznete buď přímo v aplikaci, nebo na stránkách Energomonitor.cz v sekci Podpora či Novinky.

Potřebujete poradit? Zákaznická linka: +420 572 152 842 v pracovní dny

Mail: info@energomonitor.cz | Další informace na webu: www.energomonitor.cz



Co dělat, když...

Na vysílači neblíká LED?

U nově zakoupeného: Zkontrolujte, zda je vytažený plastový izolační pásek. U staršího a používaného: Vyměňte baterii. Použijte alkalickou typ C.

Nevím, kam na elektroměr připojit snímač Optosense

Pošlete nám fotografii vašeho elektroměru na info@energomonitor.cz, my vám poradíme, popř. se dohodneme na instalaci naším technikem.

Nevím, jak upevnit sondu ECT

Snímací kleště by měla připojovat pouze oprávněná osoba, tedy elektrikář, a měl by je připojit za elektroměr, tedy mezi elektroměr a hlavní jistič.

Sonda ECT je malá, kabel se do ní nevejde

Použijte sondu pro větší proudy. Kontaktujte nás, dohodneme podrobnosti.

Základna neukazuje nic

Proveďte, zda je správně zapojený napájecí adaptér. Zkuste ji na chvíli odpojit a opět připojit.

Základna ukazuje spotřebu, ale webová aplikace píše, že nemá žádná data

Zkontrolujte, zda je připojený správně router a zda má zapnutou funkci DHCP (zeptejte se svého správce sítě) Zkontrolujte, zda je internetová přípojka funkční. Jděte na adresu <https://app.energomonitor.cz/check> a zadejte sériové číslo svojí základnové stanice. Objeví se informace o tom, zda se již spojila se serverem - tím ověříte funkčnost připojení.

Signál vysílače nedosáhne k základně

Zkuste umístit vysílač mimo plechovou skříň rozvaděče.

Zkuste umístit základnu Homebase na vhodnější místo - signál mohou ovlivnit např. zdi nebo kovové části v sádkartonových příchkách.

Potřebujete poradit? Zákaznická linka: +420 572 152 842 v pracovní dny

Mail: info@energomonitor.cz | Další informace na webu: www.energomonitor.cz

Seznam obsazených kanálů

Na tento list si můžete poznamenat, jaký vysílač máte na jakém kanálu

CH00

CH01

CH02

CH03

CH04

CH05

CH06

CH07

CH08

CH09

CH10

CH11

CH12

CH13

CH14

Potřebujete poradit? Zákaznická linka: +420 572 152 842 v pracovní dny

Mail: info@energomonitor.cz | Další informace na webu: www.energomonitor.cz

CH15
CH16
CH17
CH18
CH19
CH20
CH21
CH22
CH23
CH24
CH25
CH26
CH27
CH28
CH29

Potřebujete poradit? Zákaznická linka: +420 572 152 842 v pracovní dny
Mail: info@energomonitor.cz | Další informace na webu: www.energomonitor.cz

Děkujeme, že jste si vybrali Energomonitor

Další užitečné informace k instalaci a provozování vaší měřicí sady naleznete v sekci podpory na našem webu na adrese:

www.energomonitor.cz

K dispozici je vám i naše zákaznická linka nebo mailová adresa
info@energomonitor.cz



Potřebujete poradit? Zákaznická linka: +420 572 152 842 v pracovní dny
Mail: info@energomonitor.cz | Další informace na webu: www.energomonitor.cz